



ANEP

LICEO Nº2 DE PASO CARRASCO

DEPARTAMENTO DE CANELONES

PLAN DE EVACUACIÓN



INTRODUCCIÓN

El presente documento se ha redactado con la finalidad de facilitar, organizar e implantar un Plan de Evacuación para el Liceo N 2, a construirse en Avenida a La Playa s/n Paso Carrasco, departamento de Canelones.

El propósito es constituir una guía que describe las acciones a realizar para la protección y seguridad de los Alumnos, personal docente, Visitantes y personal administrativo, siendo la evacuación parcial o total la principal acción del personal ante un evento de incendio u otra situación de emergencia que amerite el desalojo de los locales.

En base a un estudio se identifica los distintos medios de egreso establecidos en el proyecto de prevención de incendio se redactarán pautas y criterios mínimos que deben cumplir para permitir un escape rápido y seguro de sus ocupantes.

También se establecen las normas de conducta que deben asumir los trabajadores y personal en general a fin de prevenir y mitigar los efectos de evento adverso en la infraestructura y su entorno.

OBJETIVO

El Plan de Evacuación persigue como objetivo general asegurar la Integridad Física de los ocupantes del edificio ante una eventual emergencia, para que, ante una emergencia declarada, puedan organizarse y salir a un lugar seguro, garantizando así la vida de quienes se encuentren allí.

MARCO LEGAL

El presente Plan define las medidas que deben tomarse ante una eventual emergencia atendiendo a los requerimientos establecidos por el Instructivo Técnico N° 16 – Plan de Evacuación, el Decreto 184/2018, y el Decreto 547/09 en lo concerniente a elaboración y puesta en práctica de Planes de Evacuación.

NFPA101 (Código de Seguridad humana).

DEFINICIONES

Alarma: dispositivo audiovisual manual o eléctrico para la activación del plan, que permita codificación a través de tonos o claves, están ubicados en lugares estratégicos y pueden ser fácilmente reconocidos en toda la construcción.



Emergencia: Lapso en el cual se alteran las condiciones de actividad normal de una planta industrial, edificio, local, recinto, etc. y sectores adyacentes debido a un siniestro.

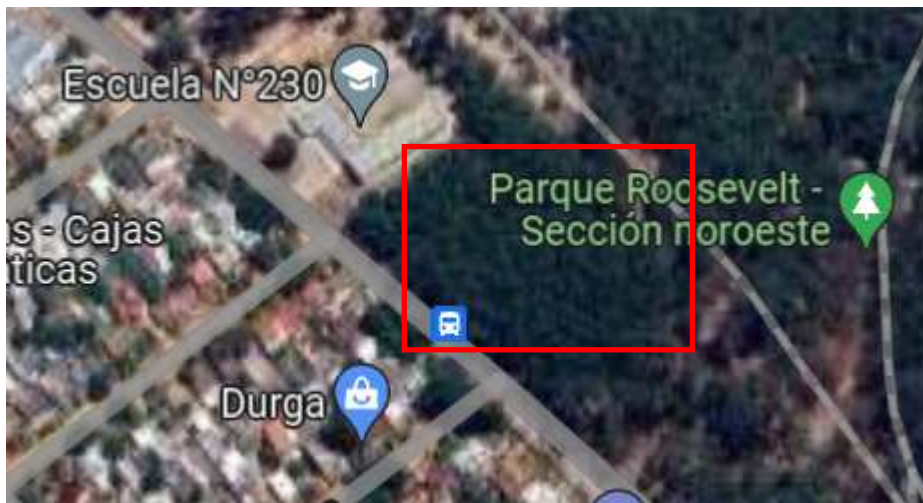
Evacuación: Abandono masivo de una planta industrial, edificio, local, recinto, etc. frente a una situación de emergencia.

Plan de Respuesta a Emergencias: Conjunto de actividades y procedimientos para controlar una situación de emergencia en el menor tiempo posible y recuperar la capacidad operativa de la organización.

Plan de Evacuación: Conjunto de actividades y procedimientos tendientes a preservar la vida e integridad física de las personas en el evento de verse amenazadas, mediante el desplazamiento a través y hasta lugares de menor riesgo.

CONSIDERACIONES

UBICACIÓN:



1 - Descripción de entorno:

La zona es densamente poblada de árboles ya que el nuevo edificio va a estar emplazado en el parque Roosevelt sobre calle Avda. A la Playa.

Contiguo se encuentra una escuela pública.

El local va a contar con salida directa a la vía pública de menos de 50 metros de las salidas de emergencia más lejana.

El local va a contar con 2 accesos, uno a través de un corredor abierto de un ancho de aproximadamente 4 metros que es la entrada principal de profesores, empleados y alumnos y otro donde se encuentra la entrada de proveedores y donde se estableció una



zona prevista para bomberos, que directamente sale a la vía pública.

2 - Clasificación según instructivos técnicos de DNB

1 - IT 00 – Tabla 1

Grupo E - Educación

E1 - Centros de estudios en general. Centro de estudios educación, primaria, secundaria y terciaria.

2 - Por área se trata de un proyecto técnico, ya que es mayor a los 750 m² construidos.

3 – IT 12 Carga de fuego: 300 Mj/m²/ Riesgo: Bajo

Carga de ocupación: Según IT 16 – Anexo A - Carga de ocupación para Grupo E/

División E-1 se estima una persona por 1,50 m² de área de aula.

Área de aula= 300 m²

Carga de ocupación según datos proporcionados por ANEP

Personal fijo 17 personas

Población estudiante por turno=180 personas

Profesores 15 en simultaneo

Área (1496) / cantidad de personal: mayor a 1,5 m² por lo tanto cumple con el Anexo A

Anexo B IT 19 - Distancia máxima a recorrer 60 m. Cumple.

Distancias máximas a recorrer

Tabla 2 - Anexo B. Distancias máximas a ser recorridas según IT 19/2020 del 01/01/2020.

Tabla 2 - Distancias máximas a recorrer									
Grupo / División de Ocupación	Nivel	Sin Rociadores Automáticos				Con Rociadores Automáticos			
		Salida única		Más de una salida		Salida única		Más de una salida	
		Sin detección automática de humo (referencia)	Con detección automática de humo	Sin detección automática de humo (referencia)	Con detección automática de humo	Sin detección automática de humo (referencia)	Con detección automática de humo	Sin detección automática de humo (referencia)	Con detección automática de humo
B	Salida al exterior (nivel de descarga)	45m	55m	55m	65m	60m	70m	80m	95m
	Otros pisos	40m	45m	50m	60m	55m	65m	75m	90m
C, D, E, F, G-3, G-4, G-5, H, L y M	Salida al exterior (nivel de descarga)	40m	45m	50m	60m	55m	65m	75m	90m
	Otros pisos	30m	35m	40m	45m	45m	55m	65m	75m
I-1 y J-1	Salida al exterior (nivel de descarga)	80m	95m	120m	140m	-	-	-	-
	Otros pisos	70m	80m	110m	130m	-	-	-	-
G-1, G-2 y J-2	Salida al exterior (nivel de descarga)	50m	60m	60m	70m	80m	95m	120m	140m
	Otros pisos	45m	55m	55m	65m	70m	80m	110m	130m
I-2, I-3, J-3 y J-4	Salida al exterior (nivel de descarga)	40m	45m	50m	60m	60m	70m	100m	120m
	Otros pisos	30m	35m	40m	45m	50m	65m	80m	95m

3 –Descripción

Zonas de riesgo diferenciadas

- Aulas
- Laboratorios
- Zona de profesores y administración.
- Zona de uso común biblioteca, sala de usos múltiples.

El edificio, posee solamente planta baja, siendo una construcción de hormigón según lo informado.



Evaluación de población

Población fija: 17 personas.

Población flotante: 195 personas (incluye profesores)

Para la consideración de los principales actores en la evacuación se va centrar básicamente en la población fija.

ESTUDIO DE PROYECTO

1. Puertas

Se colocarán dos SALIDAS DE EMERGENCIA una directa a la vía pública y otra de forma que las personas lleguen a través de otra zona corredor de 4 metros de ancho abierto que conduce a menos de 10 metros a zona segura.

Requisitos exigidos para salidas de emergencia:

- En caso que las puertas se activen mediante energía, el diseño deberá ser tal que ante la falla de la misma se pueda abrir fácilmente de forma manual.
- Todas las puertas utilizadas como vías de egreso deberán contar con una señalización que indique lo mismo, es decir señalización que indique la palabra “SALIDA con indicación de flecha”, sólo se empleará la señalización de “SALIDA DE EMERGENCIA”, las que propiamente sean de esta condición.
- Se deberá instrumentar los procedimientos con los efectivos de vigilancia a los efectos de que, una vez detectada la emergencia se proceda en aquellas puertas que poseen cerraduras o trabas, a liberar las mismas para que éstas permanezcan abiertas.

1. Vías de evacuación

Se van a tomar como vías de evacuación principal las dos evaluadas anteriormente.

A – acceso de personal, alumnos y profesores.

B – entrada de proveedores.

A su vez tenemos otra vía de salida complementaria, la que no se toma como principal ya que está a más de 50 metros de la salida, pero puede ser utilizada como alternativa.



Esto va a depender donde se dé el incidente. Es importante que no esté nombrada como “salida de emergencia” sino solo como salida.

Las salidas de emergencia no pueden estar obstruidas bajo ningún concepto, deben tener los sistemas de apertura y cierre funcionando 100% bien todo el tiempo, sobre todo cuando haya ocupación.

Las mismas deben estar libres de objetos y posibles elementos que obstaculicen o puedan entorpecer la adecuada salida de los ocupantes. Las puertas deberían de poder abrirse desde el interior de forma fácil y ágil.

En caso que estén cerradas con llave las mismas deberán estar en lugar fácilmente ubicable de forma rápida por quien corresponda.

Las distancias de recorrido a la salida no pueden ser mayores a 50 metros.

La señalización deberá ajustarse al Instructivo Técnico N° 10 “Señalización de Incendio” de la Dirección Nacional de Bomberos.

La iluminación de los medios de egreso deberá ser continua durante el tiempo que las condiciones de la ocupación requieran que los medios de egreso se encuentren disponibles para el uso.

A los efectos de garantizar, dicha iluminación, se deberá establecer una iluminación de emergencia sobre las referidas vías, que permita, aún ante la eventualidad de un corte de energía, mantenerlas iluminadas, por un período no inferior a dos horas.

En caso de complementarse la iluminación de emergencia con equipos autónomos (batería), se deberá verificar el sistema, realizando un ensayo funcional en cada sistema de iluminación de emergencia activado por batería en intervalos de 30 días durante un mínimo de 30 segundos; y se deberá realizar un ensayo anual de 2 horas de duración, de todos estos ensayos se deberá mantener un registro escrito, el cual podrá ser solicitado por la autoridad competente (DNB).

2. Medios de aviso.

Se plantea en toda la edificación sistema de detección y alarma el que deberá contar con mantenimiento anual, de todas estas se deberá guardar el registro correspondiente el que podrá ser solicitado por DNB en inspecciones.



Las personas no deberán recorrer más de 30 metros para acceder a las jaladoras. Por lo tanto, la distribución que se plantea es la correcta.

Inicio del Plan de Emergencia y evacuación

EVACUACIÓN

Acción de sacar personas de un local o edificio, utilizando las vías naturales de tránsito, o de emergencia planificadas, ante la amenaza de un riesgo con la mayor seguridad para los evacuados.

PLAN DE EMERGENCIA

Debe ser practicado regularmente a través de simulacros, dejando registro de tiempo y modificaciones para mejorar. Una vez alcanzado los objetivos se podrá realizar de forma más espaciada.

BRIGADA DE EVACUACIÓN

- Objetivo implementar, colocar y mantener en buen estado la señalización del inmueble, así como tener actualizados los planos guías.
- Contar con censo actualizado del personal presente diariamente y cantidad de personas fluctuantes.
- Dar señal de evacuación de las instalaciones activar señales acústicas, alarmas de incendio o megáfono.
- Ser partícipe activo de los simulacros, de registro de los mismos y actualización.
- Conducir personas hasta el lugar seguro.
- Deberá conducir el regreso del personal evacuado a las instalaciones en caso de simulacro o situación real cuando el peligro ya no exista.

En este caso El Jefe de EMERGENCIA será DIRECTOR/A del liceo ya que es el referente de todos los ocupantes. A su vez se deberá determinar un suplente en caso de faltar la directora. Se deberá tener registro diario de quien está a cargo de la emergencia.

El jefe de emergencia deberá evaluar la situación de emergencia, una vez declarada se activarán las señalizaciones y se comunicará al Servicio 911, dando inicio al mismo, para



lo cual se comunicará de forma inmediata a los funcionarios presentes en las instalaciones, directamente involucrados en el Plan.

ROLES

Jefe de emergencia

- Recibe el aviso primario de emergencia
- Declara los estados de conato (fuego incipiente) de emergencia, evacuación parcial o evacuación general.
- Sera el responsable de asumir la dirección y control de todas las personas.
- Decretará y comunicará el fin de emergencia coordinado con los efectivos de bomberos.
- Cooperará con la formación del personal en materias de seguridad.
- Deberá llevar un registro del personal dedicado a la brigada día a día.
Se sugiere contar con una pizarra específica para esto donde se llevará el registro del personal del día. Se adjunta modelo anexo A.

Personal de evacuación (personal fijo)

Se deberá contar con jefes de sector en este caso 4 uno por cada edificio y suplente, que deberá contar con capacitación en cursos de prevención de incendio. Serán responsables de recorrer cada sector asegurándose que no queden personas en los locales, sobre todo en las zonas donde no haya profesores en el momento: baños, laboratorios, etc.

Estos facilitaran y guiaran en la evacuación de cada sector.

Mantendrá la calma y evitará dentro de lo posible el pánico entre las personas. Tratará que estos salgan en forma ordenada, sin correr, sin empujones etc.

Comprobarán que nadie quede rezagado y que nadie vuelva hacia atrás.

Comunicarán al jefe de emergencia (ambulancias y demás) y coordinara la salida de personas heridas.

Conocerán las vías de evacuación disponibles y se asegurarán de que estén libres de obstáculos. Deberán realizar un recorrido diario para asegurar estas



condiciones. En caso de anomalía se deberá coordinar con el jefe de emergencia (dirección) la resolución de dicho problema de forma urgente.

Todas las personas fijas del local y docentes

- Conocer el esquema general del Plan de Emergencia, así como las fichas de actuación para aquellos que les corresponda.
- Conocer los consejos prácticos ante las diferentes emergencias.
- Recibir una charla en la que se explicará el Plan de Autoprotección y en la que se indicará al menos:

1. Las precauciones que deben adoptar para evitar las causas que pueden originar una emergencia.
2. La forma en que deben informar cuando detecten una emergencia.
3. La forma de transmitir la alarma en caso de incendio.
4. Como deben actuar en caso de emergencia.

Este personal será el de campo por ejemplo personal de mantenimiento, personal de seguridad. Actuarán bajo órdenes del jefe de emergencia, personal de bomberos o jefes de sector.

Deberán informar ante cualquier anomalía, tanto de peligro de incendio como de otros peligros que se puedan generar en el edificio y que amerite la comunicación al jefe de brigada.

Posibles anomalías:

- Puertas abiertas que puedan generar ingreso de personas no deseadas.
- Problemas de pérdidas de agua tanto en equipamiento de incendio como de instalaciones que puedan afectar la reserva de bomberos.
- Ubicación de equipamiento de incendio que no cambie de lugar o faltantes. Control de que todos los carteles indicativos estén en el lugar y en condiciones.
- Control de que todos los elementos de incendio estén funcionando (sensores, luces de emergencia). Registro mensual de dicho control.
- Conocerán las consignas generales, las vías de evacuación y puntos de reunión. Emplearán elementos de seguridad para el corte provisorio de calle en caso de ser necesario.



Profesores.

Todos los profesores incluidos los suplentes deberán estar informados respecto al plan de emergencia en caso de activarse alarma deberán evacuar a los alumnos de forma ordenada como se indicará más adelante hacia las vías de evacuación.

Deberán estar actualizados en cuanto a los elementos de protección de incendio, extintores, vías de evacuación etc.

Alumnado.

Deberán ser entrenados en cuanto a forma de evacuación con simulacros.

En caso de haber alumnos con discapacidad ya sea momentánea o fija se deberá: contar con personal que se encargue del traslado de dicha persona, hasta lugar seguro. En caso de haber alumnos con discapacidad visual el docente será responsable por la evacuación de estos alumnos.

PROCEDIMIENTO

1. La persona que observe el fuego deberá dar la alarma a las autoridades del centro, (directores y demás personal) si tiene conocimiento del uso de los extintores debe aplicarlo de inmediato. Ojo **en caso de fuego eléctrico NO USAR AGUA.**
Comunicación ante cualquier incidencia (por poca que parezca) inmediato al director del liceo y al mismo tiempo comunicar a la brigada de emergencia. Uso de elementos disponibles para la extinción.
2. En caso que se indique comunicar al 911 bomberos y emergencias. Ver anexo B "protocolo de llamada".
3. Se activará el protocolo de salida hacia el punto seguro. Cada profesor se encargará de su salón. En caso que algún alumno no se encuentre en el salón deberá asegurar que el mismo evacue desde donde este, por ejemplo, baño, deberá asegurar que esté en el punto de encuentro en caso que no se encuentre deberá comunicar de forma inmediata al personal capacitado. No volver a entrar.
4. Todo el personal al momento de escuchar que se activa el sistema de alarma de incendios, debe de evacuar de forma inmediata y ordenada dentro de lo posible, abocarse a la zona de seguridad.
5. En caso de que el fuego obstruya las salidas, guardar la calma y colocarse en



el sitio más seguro, para esperar a ser rescatado.

6. Si hay que salir a través del humo, desplazarse arrastrándose por el piso para evitar asfixia, el aire más limpio se encuentra de 30 a 60 cm. del piso. Tapándose la boca y nariz con un paño.
7. Cualquier miembro de la Brigada contra incendios podrá combatir un incendio de acuerdo al entrenamiento que haya recibido.

.

NOTA: Si el incidente no amerita la evacuación de todo el personal no es necesario dar alarma general para no crear pánico ni confusión sobre todo por el alumnado. Ej.: una quema en maleza, un corto circuito, si la situación es mayor se debe dar alarma.

DIRECTIVAS DE EVACUACIÓN

Acatar de inmediato y sin preguntas las ordenes y/o directivas de los Líderes de Evacuación

1. Detener las actividades.
2. Organizarse para salir.
3. Mantenerse unidos (en columna).
4. NO VOLVER ATRÁS POR NINGÚN MOTIVO.
5. No ir a vestuarios, baños, etc. Luego de haber sido dada la orden de evacuación.
6. No gritar, mantener la calma. Se puede conversar normalmente sin distraerse.
7. Si esta fuera de su lugar habitual, intégrase al grupo del sector donde se encuentre y hágalo saber.
8. Manténgase en el "PUNTO DE REUNIÓN" hasta recibir orden contraria –no se disperse.

PUNTO DE REUNIÓN

El punto de reunión final se determinó en la salida principal del Liceo sobre calle Avda. a la Playa (ver plano). Deberá haber personal específico para dar señal en la avenida a los autos para minimizar otros tipos de accidentes.

Deberá haber personal que conduzca a las personas desde la salida de emergencia B hacia punto de reunión, evitando que se vaya alguien en el tumulto.



REVISIÓN DEL PLAN.

Los Planes de evacuación son necesariamente procedimientos que deben ser actualizados de forma regular, para poder garantizar la efectividad del mismo, ésta actualización parte muchas veces, por cambios estructurales que sufra la edificación, como lo pueden ser nuevas compartimentaciones, como así también en cambios de destinos, que impliquen el desarrollo de otro tipo de actividades, con el consiguiente grupo humano que allí desempeñe sus actividades.

Por otra parte la rotación del personal, hace en muchos aspectos que se revise el Plan, ajustándolo a los nuevos empleados los cuales deben tener pleno conocimiento del mismo y en especial cuando de esos nuevos empleados algunos de ellos puedan presentar algún grado de discapacidad, que puede comprometer el buen funcionamiento del mismo.

Por lo tanto, la incorporación de nuevos elementos, como así también cambios en los que refiere a la estructura deberán ser necesariamente tenidos en cuenta, por lo que, como forma de garantizar el correcto uso del Plan, y en función que los procedimientos de emergencia deben ser dinámicos, es importante se realicen reuniones periódicas, con los actores involucrados en el Plan, conjuntamente con efectivos de la Dirección Nacional de Bomberos.

SIMULACROS

Los simulacros se realizarán una vez al año y servirán para comprobar la eficacia del Plan o para reformarlo. Se deberá registrar: día, hora, cantidad de ocupantes y tiempo de evacuación para cada simulacro lo cual se guardará como archivo.

Los objetivos perseguidos son:

- Entrenar a todos los trabajadores y alumnos del Centro e involucrarlos en las tareas de autoprotección y evacuación.
- Detección de circunstancias no tenidas en cuenta en el Plan.
- Comprobación del mantenimiento y funcionamiento de medios existentes.
- Medición de tiempos de evacuación y de intervención.
- Modificación del Plan de Autoprotección en base a las conclusiones obtenidas y promulgación a todo el personal y alumnos de las mismas.

Los simulacros pueden ser parciales o generales.



- Parciales: los que afectan a una o varias zonas y que pueden realizarse con más o menos frecuencia, facilitando así una evacuación
- Generales o Globales: que afectan a todo el centro y a todos sus ocupantes y equipos de emergencia. Se debe realizar al menos una vez al año y en una época idónea (preferiblemente durante el primer trimestre del curso).
- En los mismos, se debe informar a las autoridades y si se considera oportuno, que participen en ellos.

Plan de mejora y mantenimiento.

Consiste en programar un calendario anual de actividades que comprenderá las que siguen:

- Formación y adiestramiento del personal.
- Mantenimiento de las instalaciones.
- Mantenimiento de los medios de extinción.
- Inspección de seguridad.
- Simulacros.

El plan de mejora y mantenimiento tiene por objeto:

- Mantener adecuadamente las instalaciones que pueden generar una emergencia limitando su peligrosidad.
- Mantener periódicamente los medios de protección y evacuación para que, en todo momento, se encuentren en perfectas condiciones de uso.

Se impone la confección de un calendario de actividades a desarrollar que comprenderá como mínimo lo siguiente:

1 Fechas de revisión y mantenimiento de instalaciones que pueden generar una emergencia:

- Instalación eléctrica.
- Depósitos de combustible, válvulas.
- Instalaciones de gas.
- Instalación de aire acondicionado.
- Otras instalaciones peligrosas.

2 Fechas de revisión de instalaciones de protección contra incendios:

- Extintores portátiles.
- Bocas de incendio.
- Detección automática.



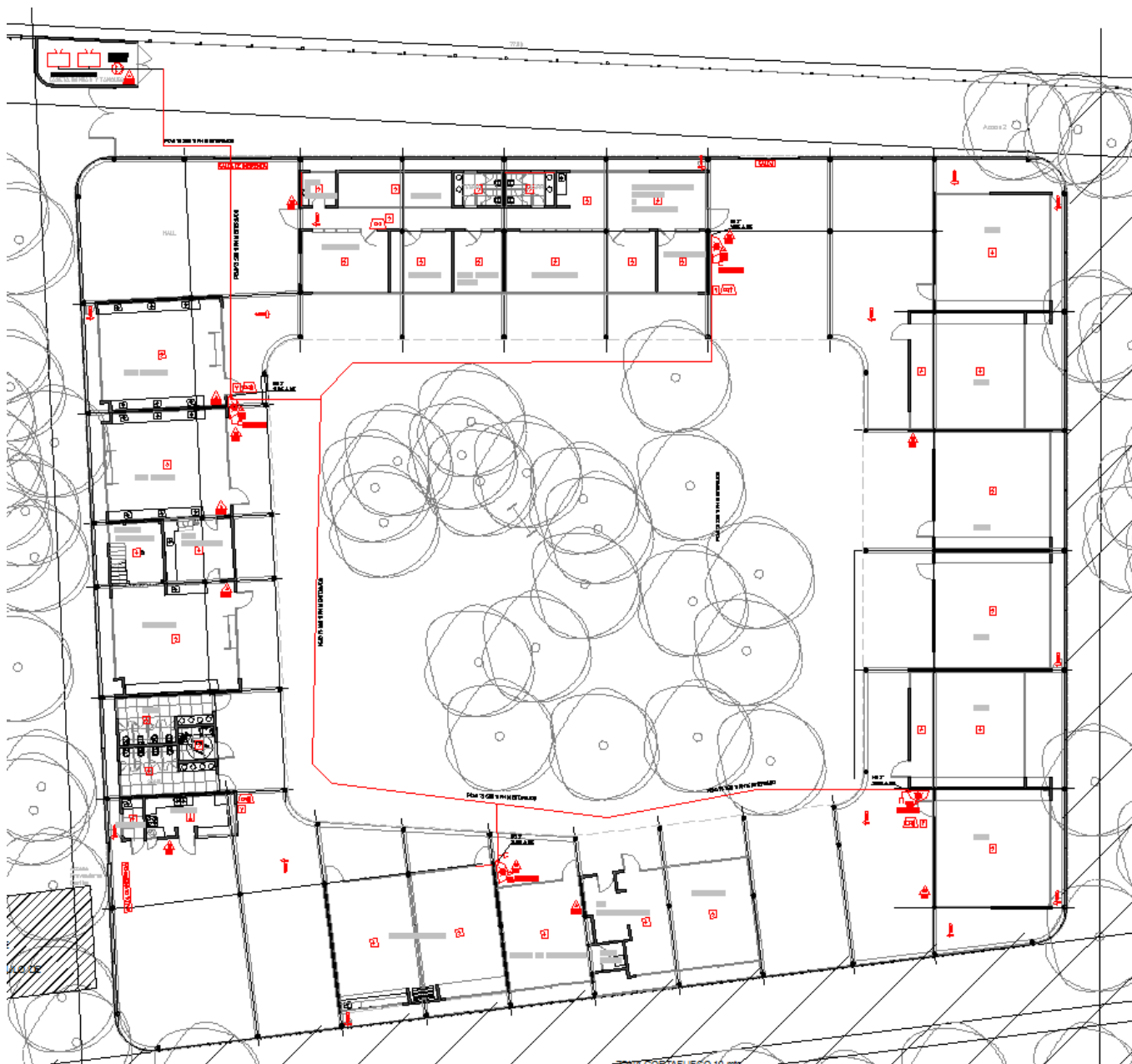
- Alumbrado de emergencia y señalización.
- Un análisis de idoneidad de situación y accesibilidad de los medios de protección.

MEDIDAS PREVENTIVAS

- Mantener limpias y ordenadas las áreas de trabajo.
- Ubicar rótulos con leyenda de No fumar en las áreas de depósitos, laboratorios, biblioteca, etc. principalmente donde haya materiales inflamables. Se sugiere seleccionar un área específica para fumadores o directamente no permitir.
- Mantener los extintores y herramientas en lugares accesibles, visibles y habilitados, a una altura de 1 o 1.20 metro del piso.
- Dar mantenimiento adecuado a los equipos de protección contra incendios.
- Las rutas de evacuación deben estar rotuladas de acuerdo al plan de evacuación, despejadas e iluminadas.
- Las puertas de salidas de emergencias deben abrir hacia fuera.
- Los toma corriente no deben recargarse, cuando se usan en forma simultanea varios de estos elementos, el circuito es sometido a una peligrosa sobre carga.
- No arrojar fósforos aparentemente apagados a la papelera, esto puede ocasionar incendio.
- Los trabajadores de comedores y cafeterías deben tomar precauciones especiales con el manejo de los equipos eléctricos (fuego).
- El personal de seguridad que se encuentra en los accesos será facilitador y regulador en el momento de la evacuación de los locales.
- Se debe tener al alcance las llaves de las puertas de Emergencia que por razones de seguridad deben permanecer cerradas.
- Garantizar la organización y participación del personal en las actividades de capacitación e instrucción.
- Asegurar medios y equipos básicos a las diferentes Brigadas.
- Coordinar las acciones de respuesta eficaz y oportuna ante sismos e incendios por parte de las instituciones de socorro.
- Dirigir las acciones de liquidación de las consecuencias por parte del personal, organizado en Brigadas Contra Incendios, Primeros Auxilios y Evacuación, garantizando el retorno a la normalidad.
- Evaluar la aplicación del Plan Contingente mediante los simulacros, realizando las medidas correctivas necesarias para mejorar las capacidades de respuesta.

- Comprobar el funcionamiento del sistema de alarma.
- Establecer coordinaciones y comunicación de aviso con las fuerzas cooperantes Bomberos, Policía, servicios de emergencia, etc.
- Se deberá mantener una zona corta fuego en todo el entorno del liceo no menor a 10 metros. Libre de mugre y malezas.

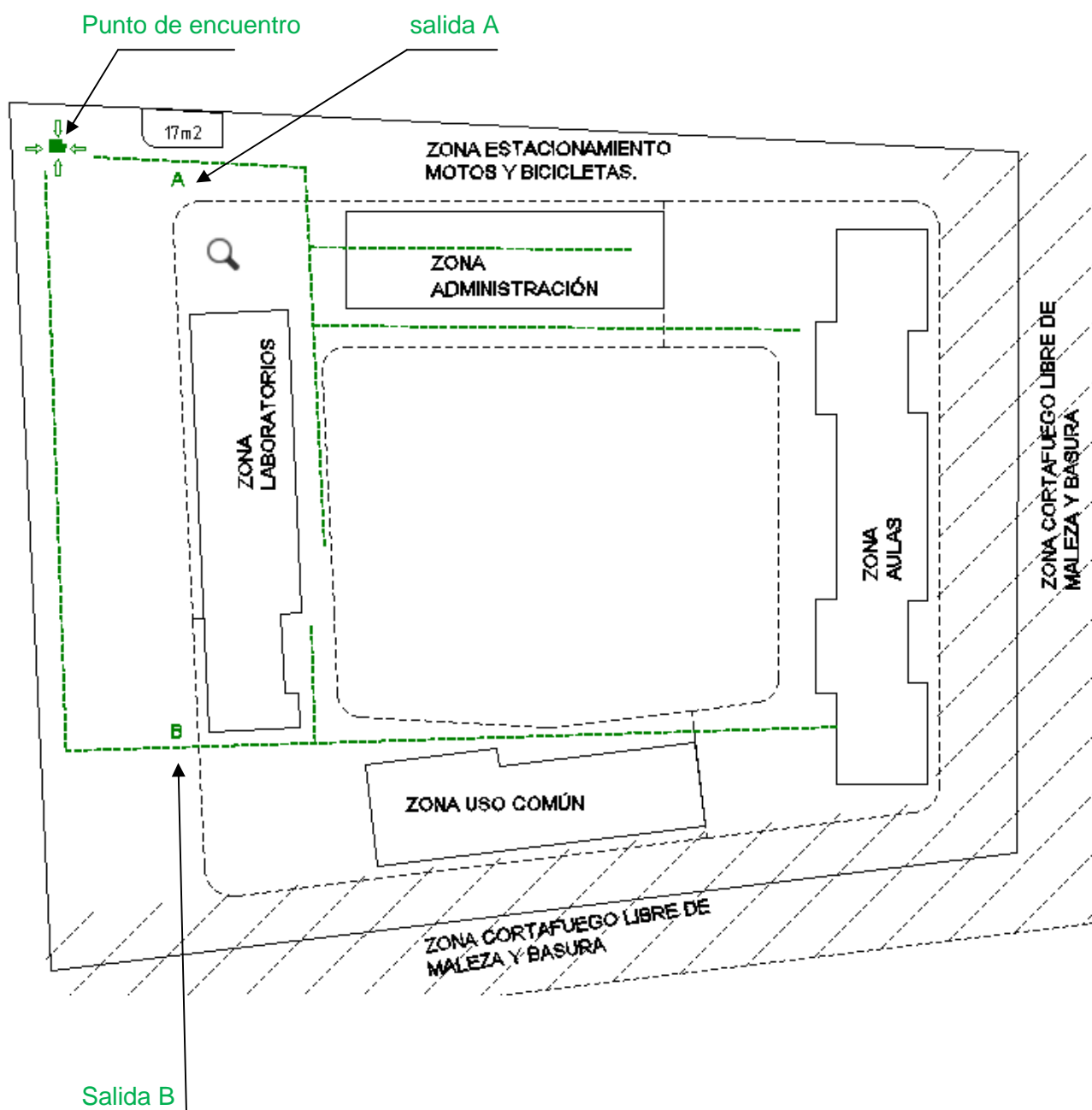
PLANTA EQUIPAMIENTO FIJO Y MOVIL



PLANTEO GENERAL DE SALIDA EMERGENCIA.

Este planteo esta dado de forma de lograr que el recorrido hacia la salida de emergencia no sea mayor a 60 metros tal como lo indica el instructivo técnico 19 de DNB.

Es sumamente importante que todas las modificaciones que se realicen en obra que afecten estos trayectos se grafiquen y se tengan en cuenta.





ANEXO A

PROTOCOLO DE LLAMADA EN CASO DE INCENDIO

Este debe estar en zona visible por el personal.

1 - Número de teléfono único para llamadas de emergencia: 911.

Indicar al personal de emergencia claramente la siguiente información:

- a) localidad.
- b) dirección (indicar entre que calles o punto de referencia).
- c) destino del local.
- d) explicar cuál es el lugar y los elementos afectados.
- e) indicar si hay ocupantes a evacuar o atrapados por el incendio.
- f) dar el número de trámite ante la DNB del local (si lo tiene).

2 - Llamar al servicio de emergencia médica en caso de que se disponga.

ANEXO B

PROTOCOLO DE ACTUACION EN CASO DE INCENDIO

Procedimiento

A - En caso de detectar un incendio y no se hallan activado los sistemas de detección automática se deberá activar la jaladora de incendio.

B - El personal responsable evacuará de inmediato a los ocupantes por las puertas de salida hacia el exterior. En caso de que una de las salidas se encuentre bloqueada por humo, fuego u objetos dirigirse a la otra salida.

C - Llamar a Bomberos: 911. Aplicando el Anexo A: PROTOCOLO DE LLAMADA EN CASO DE INCENDIO.

D - La siguiente información deberá estar fácilmente accesible para todo el personal, en todo momento:

- a) listado actualizado del encargado y de los responsables de cada sector del edificio.
- b) listado actualizado de la ocupación existente.
- c) plano de salidas y punto de encuentro en todas las habitaciones o aulas según corresponda y vías de circulación con la indicación de "USTED ESTA AQUI".
- d) protocolo de llamada en caso de incendio según lo indicado en Anexo A.



ANEXO C

EJEMPLO DE PLANILLA DE ENCARGADO

UNO POR CADA SECTOR.

FECHA	NOMBRE	PUESTO

LISTADO DE OCUPANTES.

FECHA	NOMBRE	UBICACIÓN	HORARIO DE ENTRADA	HORARIO DE SALIDA

PLANILLAS CONTROL DE EQUIPAMIENTO

PLANILLA CONTROL DE EXTINTORES (VER PLANILLA DE CONTROL EN MEMORIA DE EXTINTORES).

PLANILLA CONTROL DE ILUMINACIÓN

FECHA	NÚMERO DE LUZ (ENUMERAR EN FUNCIÓN DE SALONES POR EJ)	FUNCIONA (SI /NO)	OBSERVACIONES	FECHA LEVANTAMIENTO OBSERVACIÓN

Nota:

Completa el plan de evacuación planos de “usted está aquí” los que serán entregados con el plan definitivo. Se entregará un plano de cada aula, biblioteca, laboratorio y 2 para locales de administración. Los mismos se deberán actualizar si existieran cambios durante el proceso de obra.



“Es mejor estar preparados para algo que no va a suceder, a que suceda algo para lo cual no estamos preparados”.

Arq. Alisson Rieiro
CJPPU 114414

